




La COVID-19 y la metáfora bélica: un análisis cognitivo en los diarios digitales y las redes sociales

COVID-19 and the metaphor of war: A cognitive analysis in digital newspapers and social networks

La COVID-19 et la métaphore guerrière: Une analyse cognitive sur les journaux en ligne et les réseaux sociaux

Lovón Cueva, Marco Antonio; Montenegro-García, María Isabel; Chegne Cortez, Aixa Daniela

 Marco Antonio Lovón Cueva
mlovonc@unmsm.edu.pe
Universidad Nacional Mayor de San Marcos, Perú

 María Isabel Montenegro-García
maría.montenegro@urp.edu.pe
Universidad Ricardo Palma, Perú

 Aixa Daniela Chegne Cortez
danielachegnec@hotmail.com
Pontificia Universidad Católica del Perú, Perú

Boletín de la Academia Peruana de la Lengua
Academia Peruana de la Lengua, Perú
ISSN: 0567-6002
ISSN-e: 2708-2644
Periodicidad: Semestral
núm. 70, 2021
boletin@apl.org.pe

Recepción: 23 Junio 2021
Aprobación: 03 Julio 2021
Publicación: 02 Diciembre 2021

URL: <http://portal.amelica.org/ameli/journal/497/4972956008/>

DOI: <https://doi.org/10.46744/bapl.202102.005>



Esta obra está bajo una Licencia Creative Commons Atribución 4.0 Internacional.

Resumen: La prensa y los ciudadanos, así como los políticos y los médicos, en varios países del mundo, han comparado la enfermedad COVID-19 con diversas situaciones cotidianas a través del uso de metáforas conceptuales asociadas a sus experiencias y su entorno. Una situación con la que más ha sido contrastada son las acciones bélicas. Por ello, el propósito de esta investigación es analizar las metáforas que se han creado en relación con la guerra. Este es un estudio mixto, pues propone un análisis cualitativo que interpreta y clasifica los usos metafóricos, y formula un análisis cuantitativo al cuantificar los datos en relación con su empleo y su importancia. Las expresiones metafóricas investigadas proceden de los medios de comunicación y redes sociales peruanas e internacionales. Entre los resultados, se encuentran metáforas como el virus es enemigo y los ciudadanos son soldados, que son empleadas con frecuencia en el discurso. Este trabajo concluye que la comparación responde a la coyuntura pandémica por la que atraviesa el mundo, el cual considera que se enfrenta a una guerra, idea que es reforzada por los medios.

Palabras clave: COVID-19, medios de comunicación, redes sociales, guerra, metáfora.

Abstract: People and the press, as well as politicians and physicians, in various countries around the world, have compared COVID-19 disease to various everyday situations by using conceptual metaphors associated with their experiences and environment. One situation with which it has been most often contrasted is warlike actions. Therefore, the purpose of this research is to analyze the metaphors which have been created in relation to war. This is a mixed study, as it suggests a qualitative analysis that interprets and classifies metaphorical uses, and formulates a quantitative analysis by quantifying the data in relation to their use and importance. The metaphorical expressions researched come from Peruvian and international media and social networks. Among the findings, we found metaphors such as 'the virus is the enemy' and 'citizens are soldiers', which are frequently used in speech. This paper

concludes that the comparison responds to the pandemic situation that the world is going through, since it considers that it is facing a war, an idea that is reinforced by the media.

Keywords: COVID-19, media, social networks, war, metaphor.

Résumé: La presse et les citoyens, ainsi que les politiciens et les médecins de plusieurs pays du monde, ont comparé la COVID-19 avec diverses situations quotidiennes, en usant de métaphores conceptuelles associées à leurs expériences et leur milieu. Un événement avec laquelle elle a été le plus comparée, ce sont les faits de guerre. Aussi, le but de cette recherche est-il d'analyser les métaphores créées en rapport avec la guerre. Il s'agit d'une recherche mixte, car nous proposons une analyse qualitative qui interprète et classe les emplois métaphoriques, et nous réalisons une analyse quantitative en ceci qu'elle quantifie les données selon leur emploi et leur importance. Les expressions métaphoriques étudiées proviennent des médias et des réseaux sociaux péruviens et internationaux. Parmi d'autres résultats, nous notons l'emploi de métaphores comme « le virus est l'ennemi » et « les citoyens sont des soldats », employées fréquemment dans le discours. Nous concluons que la comparaison obéit au contexte de pandémie que traverse tout le monde, qui considère qu'il est en guerre, une idée renforcée par les médias.

Mots clés: COVID-19, médias, réseaux sociaux, guerre, métaphore.

1. INTRODUCCIÓN

Aproximadamente, desde diciembre de 2019, los diversos medios de comunicación empezaron a difundir noticias sobre una enfermedad implacable que azotaba a los ciudadanos orientales, en la ciudad china de Wuhan. Se trataba del coronavirus comúnmente denominado COVID-19 y que puso en alarma al Perú y demás países (Maguiña et al., 2020), que trajo consigo consecuencias a nivel económico, político, social y educativo (Barrutia et al., 2021; Lovón y Cisneros, 2020; Lovón et al., 2020).

Esta enfermedad que tuvo su origen en China se convirtió en poco tiempo en una pandemia. Dada su naturaleza letal, se generaron conceptos vinculados con sensaciones como el asombro, el miedo, el rechazo y, a la vez, con la valentía y el enfrentamiento de combatir y acabar con la enfermedad. Esta situación condujo a la creación de diversas expresiones asociadas a la guerra. Los medios de comunicación y los políticos indicaban que se encontraban «batallando» contra un virus al que consideraban un «enemigo», y que contaban con los médicos y enfermeras como sus «aliados». Estos, cual soldados, «luchaban» en el «campo de batalla» utilizando medicamentos, vistos como «armas y municiones», mientras que la población guardaba confinamiento en sus casas, como si fueran «trincheras», porque solo así, se podía «vencer» en esta «guerra». Los médicos, los políticos, los medios de prensa y los ciudadanos en general comunican lo que sienten y perciben a través de sus sentidos, conocimientos y experiencias. Las enfermedades, por ejemplo, se procesan, conceptualmente, a través de comparaciones con la guerra, como en este caso.

Recogiendo las palabras de Foucault, mencionado por Abello (2003) en cuanto al concepto de guerra: «lo que se busca con la guerra es la destrucción [...] solamente el vencedor impone las condiciones sin ninguna concesión» (p. 74). En palabras de Sun Tsu mencionado por Abello (2003): «la guerra busca incendiar». Las enfermedades son tratadas como enemigos que se tienen que destruir o eliminar. Según Echevarri (2020), el siglo XX e inicios del XXI es la historia de las pandemias y guerras.

Los conceptos son producto de todo aquello que se percibe y se siente con los sentidos. El amor puede entenderse, por ejemplo, en términos de guerra, pues las personas pueden concebir sus afectos hacia otros como una conquista o una batalla, por lo que puede expresarse una frase como «Victoria le ganó su corazón» con lo cual se revela una lucha y un triunfo emocional. En el caso en cuestión, las enfermedades también se comparan con la guerra. Se aprovecha la idea de guerra como metáfora para movilizar ideológicamente masas en todo tipo de campañas cuyos fines se plasman en una derrota de un «enemigo» (Sontag, 1977). En general, las investigaciones y los tratamientos contra las enfermedades se comparan con las batallas o las guerras.

Según el estudio de González Caballero y Chávez (2011), durante la contingencia sanitaria generada por la presencia del virus de la influenza humana A (H1N1) en México, los diarios *El Universal* y en *La Jornada* construyeron metáforas como el virus es un maestro, el virus es un negocio, el virus es un arma política, el virus es un castigo, entre otras, para describir sus efectos en la vida social, económica, política. Drovetta y Eynard (2011) señalan que, en el 2009, emergió el fenómeno del dengue en la ciudad de Córdoba en Argentina y fue mediatizado a través de periódicos como *La Voz del Interior* en su versión digital, el cual trató el dengue como un enemigo. Ellos sostienen que referirse a un agente patógeno como enemigo es una muestra de la relación que se presenta entre el discurso médico y el militar. Y agregan que, en la aparición de la fiebre amarilla y la malaria, estas han sido enunciadas por medio de un discurso de tipo bélico, puesto que en su mayoría los médicos poseían formación militar y, de esa manera, concebían las enfermedades. Morant y Martín (2011) sostienen que un recurso comunicativo usado por los medios de comunicación españoles, como *El País*, *El Mundo* y *ABC*, para informar sobre el virus H1N1 durante la crisis sanitaria de la gripe A ha sido la metáfora bélica con el fin de provocar sentimientos de miedo en la población, así como generar la adquisición de vacunas y fármacos para protegerse de la enfermedad.

Como apunta Ceccarelli (2020), en este escenario, el lenguaje se convierte en el vehículo de las emociones generadas por la aparición de enfermedades. Y estas emociones se manifiestan a través de expresiones metafóricas. Al respecto, las metáforas cumplen con la función de ayudar a comprender las situaciones diversas y a manifestarlas por medio del uso del lenguaje. Estas permiten comprender el léxico científico sobre la situación que afecta a las personas. Dicho de otro modo, cumple un rol al facilitar la información o divulgación científica (Muñoz, 2010). Pero también, según Sontag (1977), las metáforas pueden estigmatizar ciertas enfermedades y a las personas que las padecen.

El objetivo del presente artículo es realizar un análisis semánticoconceptual de las metáforas que se han creado en relación con la guerra, y, asimismo, cuantificar sus registros de creación. Para ello, se han recogido ejemplos de uso relacionados, precisamente, a situaciones bélicas en diarios digitales y redes sociales peruanos e internacionales.

El artículo se ordena de la siguiente manera: se presenta un marco conceptual sobre las metáforas; luego, se describe la metodología; posteriormente, se desarrolla el análisis, cualitativo y cuantitativo; finalmente, se exponen las conclusiones.

2. LAS METÁFORAS CONCEPTUALES

Ibarretxe-Antuñano y Valenzuela (2012) señalan que «el lenguaje es una facultad integrada en la cognición junto con la memoria, el razonamiento y la categorización» (p. 13). Por su parte Lakoff (1986), sostiene que el lenguaje está relacionado con estas capacidades, es decir, existe una suerte de engarzamiento entre estas. Esta interrelación permite adecuar el recojo de experiencias y sentimientos con las metáforas.

Las metáforas conceptuales han sido definidas como esquemas que sirven para conceptualizar uno o más fenómenos. Según Ibarretxe-Antuñano (2012), «[l]a utilización de estructuras concretas y físicas para estructurar dominios abstractos se conoce en la lingüística cognitiva como metáfora conceptual» (p. 18). Villa (2018) especifica que «[l]a metáfora consiste en la proyección de unos conceptos desde un dominio

conceptual de origen o dominio fuente accesible a nuestra experiencia física o social, hacia otro, el dominio destino o meta que necesita ser explicado» (p. 306).

Lakoff y Johnson (1986) plantean que «nuestros conceptos rigen nuestros pensamientos [...] estructuran lo que percibimos, cómo nos movemos en el mundo, la manera cómo nos relacionamos con el mundo» (p. 39). Para él, la realidad está acorde con los esquemas mentales con los cuales se actúa. Por ejemplo, si se piensa que el virus es el enemigo, se reacciona en función de ese concepto y se expresa también en función de él. Los conceptos son el resultado de todo aquello que se percibe y la manera en que se procesan a través de las emociones. Para Morales (2016), es el sujeto quien recoge lo que observa a su alrededor, se forma un concepto y crea expresiones metafóricas para describir su realidad. La metáfora de la enfermedad, el animal y la planta son tres tipos de procedimientos analógicos, por ejemplo, que han sido empleadas para criticar la sociedad peruana de finales del siglo XIX y concebirla como un organismo enfermo (Fernández-Cozman, 2020). Kovecses (2016), además, señala que la producción de metáforas responde a un contexto y su comprensión también se da en contexto.

Como indican Lakoff y Johnson (1986), el sistema de conceptos desempeña una función relevante en la definición de las realidades. Son herramientas útiles que permiten vehicular la comunicación y hacer más comprensible el entorno. En el caso de la pandemia, el sistema conceptual que es de por sí metafórico convierte, en consecuencia, al lenguaje en metafórico. Sontag (1977) sintetiza: «No se puede pensar sin metáforas» (p. 50). En este sentido, la vida está colmada de metáforas; vivimos, convivimos e interactuamos con ellas, ya que configuran la realidad: la coyuntura pandémica, por ejemplo. La metáfora ha dejado de ser una simple concepción literaria (Conchacalle, 2019), es decir, no solo es un recurso de los literatos, sino de todas las personas.

Lakoff y Johnson (1986) han postulado tres tipos de estructuras conceptuales: las estructurales, las ontológicas y las orientacionales. Las metáforas estructurales son aquellas que organizan una actividad o noción en términos de otra, las cuales posibilitan comprender un dominio de la experiencia a partir de otro dominio. Las metáforas ontológicas son las que categorizan un fenómeno tomando los rasgos constitutivos de objetos tangibles y concretos: un recipiente, una sustancia, una entidad, un individuo, etc. Las metáforas orientacionales son aquellas que proceden de la interacción con el mundo físico y que sistematizan una red global de conceptos, como la orientación espacial en relación con otros. Las metáforas de la guerra son de tipo estructural, porque establece una comparación entre la noción enfermedad y la noción guerra. Los autores señalan específicamente que la metáfora la discusión es una guerra es un caso estructural, donde guerra es el dominio origen y discusión es el dominio destino. Este tipo de metáforas son muy usadas y comunes, y penetran también en la literatura (Fernández-Cozman, 2018). La manera como se manifiesta es mediante expresiones metafóricas, es decir, a través de los usos lingüísticos. Así, algunos casos de tal metáfora son los siguientes: consiguió imponer con sus ideas, sus argumentos arrasaron con su contrincante, nadie salió en su defensa, domina el debate. Las expresiones metafóricas revelan la metáfora conceptual de manera específica. Debemos precisar que la metáfora bélica es aquella que reúne los dominios de un fenómeno con otro que versa sobre la guerra.

Sal (2009) propone como ejemplos de cada tipo de metáfora las siguientes. Para el caso de las estructurales, formula la metáfora un discurso es un tejido, que se manifiesta en expresiones como se atan cabos, las ideas están mal hilvanadas, este argumento está bien tramado, el cuento tiene un nudo y un desenlace. Para las ontológicas, plantea la metáfora el cerebro humano es un recipiente, que se evidencia en expresiones metafóricas como me entran los contenidos a presión, no cabe en la cabeza de nadie o ¿tienes algo en mente? Y, para las metáforas orientacionales espaciales, enumera expresiones tales como bajos instintos, estatus alto, levantar el ánimo, cuesta abajo, entre otros.

3. METODOLOGÍA

Esta investigación corresponde a un estudio mixto, pues reúne la metodología cualitativa con la cuantitativa. Cualitativamente, se realiza un análisis semántico-cognitivo de las manifestaciones metafóricas surgidas dentro de una coyuntura pandémica y comparadas con situaciones bélicas. Se exponen los casos y se explican sus significaciones. Cuantitativamente, se estudia la frecuencia de uso o creación metafórica. Para ello, se recurre al análisis de la distribución de frecuencias que arroja una tendencia en el empleo de las expresiones metafóricas. En línea con la estadística, se presentan los datos distributivos de frecuencia absoluta (f_i) como indicador de la totalidad de los datos según su categoría. Asimismo, la frecuencia absoluta acumulada (F_i) proporciona el resultado progresivo de la suma de las frecuencias absolutas. En base a la frecuencia relativa (h_i), se extrae la proporción de datos de cada categoría respecto del total de datos. Finalmente, en la frecuencia relativa porcentual ($p_i\%$) se expresa el tanto por ciento de h_i según su categoría.

Los datos fueron extraídos de diarios digitales peruanos, como El Comercio o La República, e internacionales, como El País o Vozpópuli, y de algunas redes sociales, como Facebook, en los que se registran la voz de diversos actores: políticos, médicos, enfermeras, periodistas, policías, militares. Las fuentes se indican debajo de los ejemplos analizados: se coloca la fecha de publicación y los enlaces de depósito. Como investigadores peruanos, hemos recogido mayor data en fuentes peruanas. Y se transcriben tal como han sido encontradas. Cabe precisar que la data se extrajo de las fechas de marzo a agosto de 2020, periodo de inicio de los primeros confinamientos y aislamientos sociales. El mes de marzo sobre todo fue el más productivo en la elaboración de metáforas bélicas.

La unidad de análisis son las expresiones metafóricas. Hemos recogido 75 muestras representativas de expresiones que evidencian la analogía entre la enfermedad de la COVID-19 y la guerra. Para el análisis, se presentarán las correspondencias establecidas, y sobre los casos se indicarán los dominios origen y destino que evidencia la relación. Asimismo, se registran las fuentes de donde se extrajo cada expresión metafórica. Las comillas sirven para mostrar que son ejemplos reales y se han tomado tal cual han sido encontrados.

4. ANÁLISIS

4.1. Análisis cualitativo

A continuación, presentamos las metáforas organizadas y escritas en versalitas. Luego, se establecen los dominios origen y destino que dan cuenta de la información que la metáfora reúne y vehicula. Después, se presentan las expresiones metafóricas encontradas en los diarios digitales y redes sociales. Por último, se interpreta los significados presentes en los usos metafóricos.

Metáfora 1: la pandemia contra la covid-19 es una guerra

Correspondencia: La pandemia contra la covid-19 corresponde a una guerra mundial.

o Dominio origen: guerra

o Dominio destino: pandemia

(1) Expresión metafórica: «Estamos en guerra y no actuar es traición a la Patria».

Fuente: Pilar Mazzetti, representante del Comando de Operaciones Covid-19 de Perú, Noticias Ser (10-4-20). <https://bit.ly/2AFRnHq>

(2) Expresión metafórica: «Nadie puede ganar solo esta guerra, solo unidos venceremos al virus».

Fuente: Pedro Sánchez, presidente de España, Vozpópuli (15-4-20). <https://bit.ly/38zUD3x>

(3) Expresión metafórica: «Estamos en guerra, en un sentido auténtico».

Fuente: Donald Trump, presidente de EE. UU., Vozpópuli (15-4-20). <https://bit.ly/38zUD3x>

(4) Expresión metafórica: «La Villa Panamericana se convirtió en estandarte del Perú para ganar la guerra contra el COVID-19 y una vez más se evidenció el compromiso del personal militar, cuando más de 200 efectivos militares pertenecientes al Ejército, Marina de Guerra y Fuerza Aérea se desplegaron para apoyar en lo que sería el nuevo refugio de sus compatriotas».

Fuente: Comando Conjunto de las Fuerzas Armadas del Perú (13-720). <https://bit.ly/32xvtkE>

(5) Expresión metafórica: «Estamos en una guerra nunca antes librada». Fuente: Carlos Benito, escritor, El Comercio (15-4-20). <https://bit.ly/3f6NjPd>

(6) Expresión metafórica: «La victoria no se alcanzará sin ingentes sacrificios».

Fuente: Manuel Toscano, columnista, Vozpópuli (15-4-20). <https://bit.ly/3e3QOoj>

(7) Expresión metafórica: «La emergencia sanitaria es una batalla, una lucha, un combate».

Fuente: Manuel Toscano, columnista, Vozpópuli (15-4-20). <https://bit.ly/2CaSmzK>

(8) Expresión metafórica: «Pareciera que vivimos una guerra, mas no una pandemia».

Fuente: Susan Shannon, enfermera norteamericana que sirvió en Kuwait, KevinMD (29-3-20). <https://bit.ly/2FBoxKrl>

(9) Expresión metafórica: «La epidemia es una invasión».

Fuente: Manuel Toscano, columnista en Vozpópuli, Vozpópuli (15-4-20). <https://bit.ly/3e3QOoj>

(10) Expresión metafórica: «Estamos en la primera fase de un combate que libran todos los países del mundo y en particular Europa».

Fuente: Pedro Sánchez, presidente de España, Vozpópuli (15-4-20). <https://bit.ly/38zUD3x>

(11) Expresión metafórica: «El presidente Donald Trump... llama a la pandemia el peor ataque de la historia de los Estados Unidos».

Fuente: Donald Trump, presidente de EE. UU., openDemocracy. <https://bit.ly/3e2zXSN>

En el transcurso de la emergencia sanitaria por COVID-19, políticos y medios de comunicación han optado por nombrar a la situación de distintas maneras. En los casos expuestos, se relaciona la pandemia con las guerras, como se manifiesta en las expresiones metafóricas de los políticos Pedro Sánchez, Donald Trump y Pilar Mazzetti. Con ello, se hace referencia al arduo trabajo que conlleva luchar para terminar el periodo pandémico. Respecto de los mandatarios, hay que señalar que ellos construyeron la imagen de comandante en jefe de batalla. Ellos fueron la autoridad máxima de la propagar discursos de forma pública. Cabe resaltar que, en diversas expresiones metafóricas, se propone una acción unida e indispensable, con la cual se pueda afrontar de manera inmediata la emergencia sanitaria o «guerra» contra la COVID-19 (Fernandes, 2020).

Como se ve, el dominio origen es la guerra y el dominio destino es la pandemia. Se menciona que la crisis es una contienda complicada que avizora dos posibilidades: ganar o perder. En otras palabras, o salimos airoso de una situación o nos veremos involucrados en una situación problemática.

Metáfora 2: la covid-19 es el enemigo

Correspondencia: El virus corresponde a un enemigo que debe ser enfrentado.

o Dominio origen: enemigo

o Dominio destino: COVID-19

(12) Expresión metafórica: «El virus [es] una fuerza hostil a la que hay que derrotar».

Fuente: Donald Trump, presidente de EE. UU., Vozpópuli (15-4-20). <https://bit.ly/38zUD3x>

(13) Expresión metafórica: «Demasiadas veces nos hemos confundido los seres humanos a la hora de identificar a nuestros enemigos, pero esta vez es importante no equivocarnos, porque esta vez estamos ante nuestro verdadero enemigo que es la pandemia y el virus. Es un enemigo de todos y todos debemos combatirlo unidos».

Fuente: Pedro Sanchez, presidente de España, Vozpópuli (15-4-20). <https://bit.ly/38zUD3x>

(14) Expresión metafórica: El primer objetivo: «doblegar la curva de propagación del virus».

Fuente: Pedro Sanchez, presidente de España, Vozpópuli (15-4-20). <https://bit.ly/38zUD3x>

(15) Expresión metafórica: «La victoria sobre el virus comenzará cuando el número de altas médicas sea superior al de nuevos infectados. La victoria será mayor cuando caiga en picado la propagación a nuevos enfermos (...)».

Fuente: Pedro Sanchez, presidente de España, Vozpópuli (15-4-20). <https://bit.ly/2Z5DKuh>

(16) Expresión metafórica: «Solo unidos venceremos al virus».

Fuente: Pedro Sanchez, presidente de España, Vozpópuli (15-4-20). <https://bit.ly/3iFfjSz>

(17) Expresión metafórica: «Frente a un enemigo como el COVID-19, no caben respuestas aisladas».

Fuente: Martín Vizcarra, presidente del Perú, Tikitakas (10-4-20). <https://bit.ly/314BhRU>

(18) Expresión metafórica: «Tenemos que respetar todas las medidas que se lleven adelante, porque estamos frente a un enemigo que es invisible».

Fuente: Jeanine Añez, presidenta del Estado Plurinacional de Bolivia, El diario (27-3-20). <https://bit.ly/31WP5gw>

(19) Expresión metafórica: «La pandemia entra en territorio desconocido en Estados Unidos».

Fuente: Pablo Ximénez de Sandoval, periodista, El País (4-7-20). <https://bit.ly/313tm7v>

(20) «Su enemigo es el SARS-CoV-2, un ser microscópico. O más bien, lo que ese coronavirus pueda provocar en las cabezas de sus conciudadanos».

Fuente: Pablo Guimón, columnista, El País (19-3-20). <https://bit.ly/3kU8vev>

(21) Expresión metafórica: «Luchamos contra un enemigo invisible».

Fuente: Donald Trump, presidente de EE. UU., Vozpópuli (15-4-20). <https://bit.ly/38zUD3x>

(22) Expresión metafórica: «El objetivo de esta batalla contra el virus es reducir su propagación y después eliminarlo».

Fuente: Pedro Sánchez, presidente de España, Vozpópuli (15-4-20). <https://bit.ly/3gBgNW2>

(23) Expresión metafórica: «Doblegar la curva de propagación del virus».

Fuente: Pedro Sánchez, presidente de España, Vozpópuli (15-4-20). <https://bit.ly/3gBgNW2>

(24) Expresión metafórica: «Pienso que la respuesta inmunitaria exuberante es lo que verdaderamente mata a los pacientes (de COVID-19) destruyendo los tejidos».

Fuente: Stanley Perlman, especialista en Microbiología e Inmunología, La República (11-4-20). <https://bit.ly/2VI6Oz>

(25) Expresión metafórica: «Científicos británicos lograron identificar el mecanismo que le permite al virus de COVID-19 pasar desapercibido ante las defensas de la persona. Esto permitirá encontrar formas de combatirlo».

Fuente: La República (11-4-20). <https://bit.ly/2VI6Oz>

(26) Expresión metafórica: «Al cubrirse de azúcares, los virus son como un lobo con piel de cordero».

Fuente: Max Crispín, bioquímico, La República (08-4-20). <https://bit.ly/2AgdiES>

(27) Expresión metafórica: «Miles de muertos caídos ante el enemigo».

Fuente: Donald Trump, presidente de EE.UU., CICR-Comité Internacional Cruz Roja Peruana. <https://bit.ly/3gCob35>

(28) Expresión metafórica: «El virus es un fuego que se debe apagar, pero inmediatamente puede resurgir en otra zona».

Fuente: Pérez Sobrino, profesora de la Universidad de La Rioja, Leonoticias (1-5-20). <https://bit.ly/3g1rmkh>

En estos casos, se percibe que la COVID-19 es un enemigo, porque ataca o destruye al organismo dejándolo sin defensas. La analogía también ocurre porque se ha revelado un catastrófico porcentaje de mortalidad en personas a nivel mundial. Las expresiones metafóricas de los políticos, los periodistas y los médicos, mujeres o varones sirven para comprender la adversidad y el riesgo que significa estar frente al virus y la enfermedad. Para Ibarretxe-Antuñano, citado por Perla (2020, párr. 5): «es común encontrarse con expresiones metafóricas

en diferentes lenguas en las que el virus es un “enemigo” al que hay que “vencer”, que se ha expandido como un ‘tsunami’ y en las que la búsqueda de una vacuna es una ‘carrera de fondo’».

Como se ve, el dominio origen es el enemigo de una guerra y el dominio destino es la enfermedad de la COVID-19. Con dicha comparación es evidente que el virus y sus consecuencias sitúan a la humanidad en una posición vulnerable.

Metáfora 3: el personal sanitario, los ciudadanos y funcionarios públicos son soldados

Los médicos y las enfermeras corresponden a los soldados que pelean en una guerra para obtener la victoria.

o Dominio origen: soldado

o Dominio destino: personal sanitario

(29) Expresión metafórica: «En el primer frente de la batalla contra COVID-19, están doctores, enfermeras y personal técnico que se exponen a ser contagiados para salvar nuestras vidas. En China, hubo 3.300 bajas, entre fallecidos y contagiados. Varios estuvieron saturados, faltó equipos y hasta usaron pañales para no ir al baño durante las atenciones».

Fuente: Patricia Castro Obando, columnista, Saludconlupa (21-3-20). <https://bit.ly/3iy7l7b>

(30) Expresión metafórica: «Médico que ganó la batalla a primer coronavirus: la única vía es inmunización».

Fuente: Gestión (25-3-20). <https://bit.ly/2FEn6L4>

(31) Expresión metafórica: «Los médicos y las enfermeras están luchando en el “frente” con un ejército de voluntarios».

Fuente: Adriano Iaria, openDemocracy. <https://bit.ly/3455an6>

(32) Expresión metafórica: «...cada uno de los que está aquí sentado es el soldado... somos soldados porque también tenemos la capacidad de no pasarlo [el virus]».

Fuente: Pilar Mazzetti, representante del Comando de Operaciones Covid-19 de Perú, Noticias Ser (10-4-20). <https://bit.ly/2AFRnHq>

(33) Expresión metafórica: «Somos la primera línea de defensa».

Fuente: Norcka Trujillo, doctora en Loreto, BBC (20-5-20). <https://bbc.in/2E9RaO4>

(34) Expresión metafórica: «Los sanitarios empiezan a acusar el cansancio: Es una guerra y estamos en las trincheras». Médicos y enfermeras se enfundan en una bata protectora como soldados en una batalla. Se ajustan el traje a modo de armadura, lo que les dificulta una movilidad apreciada en momentos de urgencia. Mascarilla, guantes. Y a empezar una jornada de doce horas sin apenas descanso.

Fuente: Carina Farreras, articulista, La Vanguardia (19-3-20). <https://bit.ly/3aEeUpK>

(35) Expresión metafórica: «El presidente dijo que el suyo sería un “gobierno de científicos”».

Fuente: Pedro Cahn, médico infectólogo de Argentina, Tiempo (5-4-20). <https://bit.ly/2NzQdzW>

(36) Expresión metafórica: «Ya no requerimos de soldados armados».

Fuente: Juan Alvarez, escritor en Bogotá, El País (4-4-20). <https://bit.ly/2FwTYp8>

(37) Expresión metafórica: «El integrante del Comando Vacuna detalló que el camino más factible es que el gobierno negocie con los países, laboratorios y universidades que elaboran una dosis contra el coronavirus».

Fuente: Carlos Neuhaus, integrante del Comando Vacuna, Gestión (30-7-20). <https://bit.ly/2Q2kw3z>

(38) Expresión metafórica: «El Comando de Operaciones covid-2019 tiene competencia en materia de manejo clínico de pacientes en Unidades de Cuidados Intensivos (UCI), abastecimiento de insumos y equipos médicos considerados estratégicos, investigación clínica y epidemiológica, información de procesos, monitoreo y evaluación de la compañía contra el nuevo coronavirus y la coordinación de la asignación de recursos durante el periodo de emergencia sanitaria».

Fuente: Peter Walson, columnista, <https://bit.ly/3hAaWjw>

(39) Expresión metafórica: «Amplían conformación de miembros de Comando de Operaciones COVID-19».

Fuente: El Peruano (16-4-20). <https://bit.ly/3avsH1E>

(40) Expresión metafórica: «El ejército contra el COVID-19 recluta agricultores en España y en Francia».

Fuente: María Castañeda, columnista, Merca2. <https://bit.ly/3fLAXr>

(41) Expresión metafórica: «En la zona blanca en donde el personal médico se “arma” con el equipo de protección necesario para combatir al COVID-19».

Fuente: Karina Aguilar, columnista, 24 HORAS (15-6-20). <https://bit.ly/2E7YWI8>

(42) Expresión metafórica: «Personal médico del Hospital Juárez de México, héroes al pie del cañón».

Fuente: Karina Aguilar, columnista, 24 HORAS (15-6-20). <https://bit.ly/2Y92tNy>

(43) Expresión metafórica: «Los profesionales sanitarios forman la “primera línea de defensa” y se batieron heroicamente para salvar vidas, expuestos al peligro y en muchos casos desprotegidos».

Fuente: Manuel Toscano, columnista, Vozpópuli (15-4-20). <https://bit.ly/38wC6Fc>

Los ciudadanos, políticos, policías y otros funcionarios públicos corresponden a los soldados que pelean en una guerra para obtener la victoria.

o Dominio origen: soldado

o Dominio destino: ciudadano, personal sanitario, políticos

(44) Expresión metafórica: «Se pide a los ciudadanos que se unan en un esfuerzo de guerra».

Fuente: Adriano Iaria, openDemocracy. <https://bit.ly/2O0K9Rd>

(45) Expresión metafórica: «EsSalud Piura: seis pacientes ganan la batalla al coronavirus y son dados de alta».

Fuente: EsSalud (8-5-20). <https://bit.ly/3mrRqta>

(46) Expresión metafórica: «Como pacientes potenciales se nos insta a prepararnos para la lucha manteniéndonos en forma y alerta».

Fuente: Adriano Iaria, openDemocracy, <https://bit.ly/3iMgnOq>

(47) Expresión metafórica: «En esta guerra irregular o rara que nos ha tocado vivir o luchar, todos somos soldados».

Fuente: General Villaroya, jefe del Estado Mayor de la Defensa, Vozpópuli (15-4-20). <https://bit.ly/3f5s5RL>

(48) Expresión metafórica: «Todos somos soldados en la guerra contra el coronavirus con o sin estado de alarma».

Fuente: Manuel Toscano, columnista, Vozpópuli (15-4-20). <https://bit.ly/2NXEOtU>

(49) Expresión metafórica: «Ley que reconoce como héroes de batalla contra el coronavirus a los servidores públicos y miembros de organizaciones sociales fallecidos a causa de la lucha contra el coronavirus (COVID-19)».

Fuente: Ley N° 31021, El Peruano (24-8-20). <https://bit.ly/3c8meun>

Según se ha venido mostrando, se concibe la pandemia como una guerra y el virus como un enemigo, siempre en un sentido metafórico y a partir de la situación real. En consecuencia, es inevitable relacionar a los soldados de una guerra con el personal sanitario y los ciudadanos en la coyuntura pandémica. Por un lado, los médicos han recibido el mérito principal por su accionar profesional y especializado contra el virus, como si fueran soldados de guerra, aunque se diferencian de estos por las armas, pues los medicamentos actúan con sus instrumentos y conocimientos médicos. Por otro lado, los ciudadanos que permanecen en casa son también vistos como soldados de guerra, porque evitan propagar el virus y facilitan la lucha del personal de primera línea. Tras los médicos, están otras líneas de ataque, y una de ellas son los ciudadanos. En medio de todas, se encuentran los funcionarios públicos, políticos, bomberos. Todos son parte de diversas «tropas». En el Perú, los héroes han sido los miembros de la Policía Nacional del Perú, las Fuerzas Armadas, los trabajadores del Instituto Nacional Penitenciario, los servidores públicos del sector salud, los miembros del Cuerpo General de Bomberos del Perú, el personal de fiscalización, el serenazgo y la seguridad ciudadana, el servicio de limpieza pública de las municipalidades, así como los miembros de las rondas campesinas, los

comités de autodefensa y los reservistas (El Peruano, 2020). Todos esos reconocimientos han sido brindados por políticos, el gobierno, los medios de comunicación, y el mismo personal sanitario.

Como se ve, el dominio origen es el soldado de una guerra y el dominio destino son el personal sanitario, los ciudadanos y funcionarios públicos. En las expresiones metafóricas, se los compara con los soldados porque tienen que defenderse y protegerse.

Metáfora 4: los ciudadanos desobedientes son soldados traidores

El ciudadano que es indisciplinado o desobediente o que transmite la COVID-19 en el contexto del confinamiento por la COVID-19 corresponde a un soldado enemigo o traidor.

o Dominio origen: soldado traidor

o Dominio destino: ciudadano desobediente

(50) Expresión metafórica: «En el marco de esta retórica belicista, los ciudadanos y las ciudadanas aparecen antagónicamente definidos como ‘soldados’ o ‘enemigos’ diferenciados por el comportamiento que manifiestan en el campo de ‘batalla’ frente a la propagación de la pandemia, aunque su ‘obediencia’, ‘disciplina’ y ‘lealtad’ al aislamiento social en muchos casos sea calificada inmisericordemente en la medida de su resistencia al hambre y la pobreza».

Fuente: Carla Granados, columnista y especialista en los estudios de memoria de los veteranos de guerra en el Perú, Noticias Ser (10-4-20). <https://bit.ly/2AFRnHq>

(51) Expresión metafórica: «Cada uno de los que está aquí sentado es el soldado y a la vez, es el enemigo. Somos el enemigo porque tenemos la capacidad de pasar el virus a las personas que están cerca».

Fuente: Pilar Mazzetti, representante del Comando de Operaciones Covid-19 de Perú, Noticias Ser (10-4-20). <https://bit.ly/2AFRnHq>

(52) Expresión metafórica: «...más que ser una medida de sanidad pública a la altura de la amenaza real que tienen todos los que vivimos en esta parte del planeta de ser contagiados por el Covid19. En otras palabras, la medida del gobierno está entrelazada al control de la desobediencia civil».

Fuente: Lobo suelto, bloguero (7-4-20). <https://bit.ly/32A9v0x>

En una guerra, hay soldados que no respetan las órdenes de sus superiores o incluso hay traidores. Algunos soldados no buscan combatir, sino evitar la contienda y vivir su vida cotidiana. Hay casos en que se autolesionan para escaparse de la guerra y regresar a su estado anterior de vida. En el contexto de la propagación de la COVID-19, los ciudadanos que no han acatado las restricciones de los gobiernos de permanecer en casa, de no salir a celebrar ni pasear, son vistos como desobedientes civiles por el conjunto de personas que siguen las indicaciones de los doctores, del gobierno y de los sectores educativo y laboral que persuadieron con protocolos de salud.

Como se ve, el dominio origen es el soldado traidor o desobediente en una guerra y el dominio destino es el ciudadano desobediente de las normas o medidas contra la enfermedad de la COVID-19. Culturalmente, las personas son juzgadas por sus conductas bajo la lógica binaria de «héroe» y «traidor» (Garaño, 2011).

Metáfora 5: las estrategias contra la covid-19 son estrategias de guerra

Las estrategias y tácticas contra la COVID-19 corresponde a las estrategias y tácticas para acabar una guerra.

o Dominio origen: estrategia de unión, cooperación, control en la guerra

o Dominio destino: estrategia de unión, cooperación, control contra la COVID-19

(53) Expresión metafórica: «Unidos venceremos al virus».

Fuente: Pedro Sanchez, presidente del Gobierno de España, Rtv (14-3-20). <https://bit.ly/3g20QYc>

(54) Expresión metafórica: «En la batalla contra el coronavirus, la humanidad carece de líderes. El antídoto contra la epidemia no es la segregación, sino la cooperación».

Fuente: Yuval Noah Harari, periodista, El País (13-4-20). <https://bit.ly/3kiUo1p>

(55) Expresión metafórica: «El virus se combate aplanando la meseta».

Fuente: Martín Vizcarra, presidente del Perú (15-5-20). <https://bit.ly/3koYjKf>

(56) Expresión metafórica: «Lo que quiero decir es que la epidemia no se comporta de manera igual en todos los lugares al mismo tiempo. Para otras recién están empezando. Hay regiones cuyo primer caso ha sido la semana pasada. Cada región tiene su propia curva, por eso hemos hablado de un martillazo para todo el país, un segundo martillazo para aplanar la curva, y uno después ciertamente. Vamos a tener un[os] martillos regionales, martillos provinciales, por segmento de producción».

Fuente: Víctor Zamora, exministro de Salud, Gestión (18-4-20). <https://bit.ly/2ZGBkST>

(57) Expresión metafórica: «Si nuestros martillazos no dan en el blanco, ganamos menos tiempo para prepararnos».

Fuente: Carlos Ganoza Durant, escritor de Medium, Medium (11-4-20). <https://bit.ly/3iR9tGy>

(58) Expresión metafórica: «El martillo aplanará la curva».

Fuente: Gustavo Gorriti, periodista peruano, IDL-Reporteros (mayo20). <https://bit.ly/2PWcRng>

(59) Expresión metafórica: «El Colegio Médico del Perú, viene desarrollando una agenda programática para abordar el COVID-19, entre las acciones propuestas más urgentes está la implementación de los Cercos Epidemiológicos Comunitarios con el liderazgo de los gobiernos locales, es así que alcaldes de diferentes distritos de la Capital se vienen sumando a esta estrategia de carácter comunitaria que evitará la propagación del COVID-19 entre los vecinos».

Fuente: Alonso Rivas, columnista, <https://bit.ly/33tDxCo>

(60) Expresión metafórica: «La estrategia del cerco epidemiológico y del aislamiento se utiliza al inicio de una pandemia, cuando se tiene muy pocos infectados».

Fuente: Walter Martos, premier del Perú, (17-8-20). <https://bit.ly/3klc38O>

(61) Expresión metafórica: «La pandemia no se puede combatir solo desde el sector salud sino que requiere de un abordaje integral, social, político y económico».

Fuente: Mario Ríos, especialista en salud pública de Nuevo Perú, Tikitakas (10-4-20). <https://bit.ly/314BhRU>

En la lucha contra la COVID-19, los políticos y los médicos han formulado y empleado diferentes estrategias para detener su propagación y desarrollo. En una guerra también se emplean estrategias y tácticas para evitar que el enemigo avance o logre sus objetivos. Se combate al otro con ideas, movimientos y decisiones. Algunas estrategias son el trabajo cooperativo entre los combatientes, el rodear al enemigo, el crear centros de ataque. Para luchar contra el coronavirus, se ha pensado también en estrategias como el trabajo en conjunto entre el personal sanitario, los políticos y los ciudadanos, el crear cercos epidemiológicos y centros de información o investigación. La prensa también ha colaborado en transmitir metáforas estratégicas.

Como se ve, el dominio origen son las estrategias de guerra y el dominio destino son las estrategias empleadas contra la enfermedad de la COVID-19. Hay una motivación cognitiva por establecer un engarce conceptual. En medio de la pandemia, las estrategias de lucha son las maneras más concienzudas de actuar.

Metáfora 6: los instrumentos sanitarios, tecnológicos y económicos son las armas

Los instrumentos sanitarios en la lucha contra la COVID-19 corresponden a armas con las que se combate para acabar una guerra.

o Dominio origen: arma

o Dominio destino: vacuna, guantes de látex, bosal, mascarillas, antibiótico, recursos sanitarios

(62) Expresión metafórica: «En busca de un arma contra la COVID-19: Así va la carrera para encontrar una vacuna segura y eficaz».

Fuente: Lucía Barja, periodista de salud y cultura, RPP (7-7-20). <https://bit.ly/2ZIUCqS>

(63) Expresión metafórica: «Cóctel de anticuerpos: el arma contra la Covid a la espera de la vacuna».

Fuente: Pablo Rodera, periodista, 20 minutos (24-7-20). <https://bit.ly/3mlIIDA>

(64) Expresión metafórica: «Los choferes... no están ajenos a la alarma de carácter mundial, y aunque la necesidad los obliga a permanecer fuera de sus hogares, están tomando las precauciones de lugar. Guantes de látex, bosal o mascarillas, son algunas de las armas utilizadas en contra de este virus mortal».

Fuente: Johanna Beltré, columnista, La Información (13-4-20). <https://bit.ly/33ATsyy>

(65) Expresión metafórica: «Tecnológicamente se han producido grandes avances en inmunología y biotecnología que han aumentado nuestro arsenal para prevenir y tratar estas enfermedades. Sin embargo, los microorganismos evolucionan, se recombinan y mutan para evadir nuestras defensas, volverse resistentes a los antibióticos, y continuar infectando a nuevos hospedadores. Nuestras armas se quedan obsoletas y necesitamos vacunas más eficaces (y con menos efectos secundarios) y nuevos antibióticos».

Fuente: Nacho de Blas, profesor titular de la Universidad de Zaragoza, Heraldo (14-4-20)

(66) Expresión metafórica: «¿Cómo podemos luchar contra este coronavirus? Como en cualquier otra guerra para poder combatir al enemigo es necesario conocerlo previamente muy bien, su estructura, sus armas y su manera de atacar, y por otro lado, conocer nuestra capacidad interna, nuestros recursos, el potencial de nuestras armas y lo que es más importante desarrollar una buena planificación estratégica de combate».

Fuente: Javier Cabo Salvador, doctor en Medicina y Cirugía (16-3-20). <https://www.udima.es/es/art%C3%ADculo-coronavirus-doctorjavier-cabo.html>

Los instrumentos tecnológicos en la lucha contra la COVID-19 corresponden a armas con las que se combate para acabar una guerra.

o Dominio origen: armas

o Dominio destino: telefonía celular, centro de información

(67) Expresión metafórica: «Las antenas de telefonía celulares serán aliadas para combatir el Covid-19».

Fuente: Farid Matuk, miembro del Grupo Prospectiva del Ministerio de Salud, (9-4-20). <https://bit.ly/2B8GK01>

(68) Expresión metafórica: «Centro de Recursos COVID-19 Este centro temático sobre COVID-19 proporciona un espacio colectivo para que nuestra comunidad comparta experiencias, ideas y lecciones aprendidas mientras todos luchamos por manejar esta crisis global sin precedentes».

Fuente: Findev, comunidad de microfinanzas (3-4-20). <https://bit.ly/3kiVkJt>

Los instrumentos económicos en la lucha contra la COVID-19 corresponden a armas con las que se combate para acabar una guerra.

o Dominio origen: armas

o Dominio destino: medidas financieras, dinero

(69) Expresión metafórica: «El proyecto FinnSalud fue lanzado en México en noviembre 2019 gracias al apoyo de MetLife Foundation, con RPA como patrocinador fiscal y ejecutado por BFA Global. El proyecto se enfoca en la salud financiera de los mexicanos con ingresos bajos a moderados... Ante la pandemia del Covid-19 hemos reconfigurado las líneas de acción del proyecto para (i) entender mejor el impacto de la crisis en la salud financiera de los hogares y (ii) apoyar a nuestros socios institucionales y a sus clientes a responder de la mejor forma».

Fuente: Findev, comunidad de microfinanzas (3-4-20). <https://bit.ly/3mnHukw>

(70) Expresión metafórica: «¿Qué armas, qué potencial de ataque tenemos ante el coronavirus? Boris Johnson ha declarado que “se trata de la peor crisis sanitaria que se ha vivido en una generación” anunciado un estímulo de 30.000 millones de libras (34.000 millones de euros) para preparar a la economía británica del impacto que puede provocar la propagación de la enfermedad».

Fuente: Javier Cabo Salvador, doctor en Medicina y Cirugía (16-3-20). <https://bit.ly/2H5hVoj>

Las armas son medios empleados en las guerras. Son instrumentos que los soldados emplean para atacar y derrotar a su enemigo. En la guerra se usan armas y otros arsenales: metralletas, bombas, tanques. En la pandemia de la COVID-19, se han empleado pastillas, remedios, inyecciones y otros medios de prevención, como los guantes, las mascarillas, el gel antibacterial, los protectores faciales, y aseo, como la lejía o el jabón, con el fin de contrarrestar el contagio del virus. Nadie ha querido ceder contra la enfermedad, por lo que han usado los instrumentos que han estado al alcance, hasta encontrar la vacuna que lo controle. También, la tecnología se ha visto como una manera de luchar contra el virus, pues los celulares y computadoras han

permitido la realización de la comunicación sincrónica y asincrónica, sobre todo en relación con conocer y detener la enfermedad del coronavirus, así como saber del bienestar y el estado de salud de las personas, especialmente familiares (Lovón y Chegne, 2021). Al mismo tiempo, la movilización de recursos económicos se consideró como un medio de batalla. La pandemia detuvo los trabajos, como el comercio y el turismo (Lovón y Retes, 2020, p. 130) y afectó la empleabilidad de muchas personas a nivel mundial. La vida presencial se vio afectada y la virtualidad facilitó depósitos e inversiones económicas, préstamos y remesas, control y fiscalización de ingresos y ahorros. Las instituciones bancarias y las personas crearon expresiones metafóricas referidas a sus estados emocionales como fueron las que referían a «salud financiera» y «alivio económico» con el fin de mostrar seguridad o recuperación. La economía, como se expone, es un terreno fértil donde se producen metáforas (Huamán, 2021). En este contexto, la masa mediática, la informática y la política han jugado un rol central en la construcción de metáforas armamentísticas efectivas.

Como se ve, el dominio origen son las armas y los arsenales, y el dominio destino son los instrumentos sanitarios, tecnológicos y económicos que se usan contra la enfermedad de la COVID-19. En las expresiones metafóricas se describen a los instrumentos sanitarios y tecnológicos como las armas que se utilizarán porque son las herramientas de defensa ante el ataque.

Metáfora 7: los hospitales, las casas y los albergues son campos de batalla

Los hospitales corresponden con los campos de batalla donde se lleva a cabo la guerra.

o Dominio origen: campos de batalla

o Dominio destino: hospitales

(71) Expresión metafórica: «El campo de batalla son los hospitales».

Fuente: Susan Shannon, enfermera norteamericana que sirvió en Kuwait, KevinMD (29-3-20). <https://bit.ly/3moB6JU>

Las casas corresponden con los campos de batalla donde se lleva a cabo la guerra.

o Dominio origen: trinchera

o Dominio destino: casa

(72) Expresión metafórica: «“Esta guerra no solo la pelean policías, médicos y militares; también la pelean ustedes (el Poder Ejecutivo) y nuestro pueblo desde sus casas, casas que se han vuelto una trinchera y, ¿con qué armas?, con la mejor arma: sus manos”, dijo al referirse al lavado frecuente de manos que la población debe cumplir».

Fuente: César Astudillo Salcedo, jefe del Comando Conjunto de las Fuerzas Armadas del Perú, Andina (21-3-20). <https://bit.ly/3461bXg>

(73) Expresión metafórica: «Solo les pido a los jóvenes que desde su trinchera cuiden a sus abuelos, a sus padres, a las poblaciones vulnerables. Ellos los cuidaron de niños, cuídenlos ahora, ¿cómo?: quédate en casa».

Fuente: César Astudillo Salcedo, jefe del Comando Conjunto de las Fuerzas Armadas del Perú, Andina (21-3-20). <https://bit.ly/3461bXg>

(74) Expresión metafórica: «Hagan caso y sigan encerrados, se lo dice alguien que tiene que salir todos los días para combatir en la trinchera de una guerra contra un enemigo tan claro como invisible».

Fuente: María, enfermera, AS (23-3-20). <https://bit.ly/3kfQAog>

Los albergues corresponden con los campos de batalla donde se lleva a cabo la guerra.

o Dominio origen: trinchera

o Dominio destino: albergue

(75) Expresión metafórica: «Albergues en Paraguay: la trinchera contra el COVID-19».

Fuente: Jorge Sáenz y Andrea Rodríguez, periodistas, The San Diego Union Tribune (2-6-20). <https://bit.ly/3iySol3>

Una guerra se ubica en un espacio. En una guerra la lucha ocurre en un campo de batalla. Siempre hay un escenario de lucha. Se ataca en campos abiertos o cerrados donde se despliegan las fuerzas de ataque. En relación con la pandemia de la COVID-19, los médicos perciben a los hospitales como su escenario

de lucha, y los ciudadanos consideran que sus casas u hogares son frentes, incluso los refugios y albergues también han sido considerados como espacios para combatir el virus. Esto se ve en las expresiones del jefe del Comando Conjunto de las Fuerzas Armadas del Perú César Astudillo Salcedo, quien señala que las casas son las trincheras que resguardan a la población.

Como se ve, el dominio origen son los campos de batalla y las trincheras, y el dominio destino son los hospitales, las casas y los albergues empleados contra la propagación de la enfermedad de la COVID-19. En estas situaciones se dice que los hospitales, las casas, las calles y el organismo son los campos de batalla porque es el escenario que sirve para que nuestras defensas lidien con el virus.

4.2. Análisis cuantitativo

4.2.1. Resultados

A continuación, se muestra los resultados numéricos extraídos de la información analizada.

TABLA 1.
Distribución de metáforas según su tipología

Tipos de Metáforas	fi	Fi	hi	pi%
La pandemia contra la COVID-19 es una guerra	11	11	0.157	15.7
La COVID-19 es el enemigo	17	29	0.223	22.3
El personal sanitario, los ciudadanos y funcionarios públicos son soldados	21	50	0.276	27.6
Los ciudadanos desobedientes son soldados traidores	3	53	0.039	3.9
Las estrategias contra la COVID-19 son estrategias de guerra	9	62	0.118	11.8
Los instrumentos sanitarios, tecnológicos y económicos son las armas	9	71	0.118	11.8
Los hospitales, las casas y los albergues son campos de batalla	5	76	0.065	6.5
Total	75		1	100

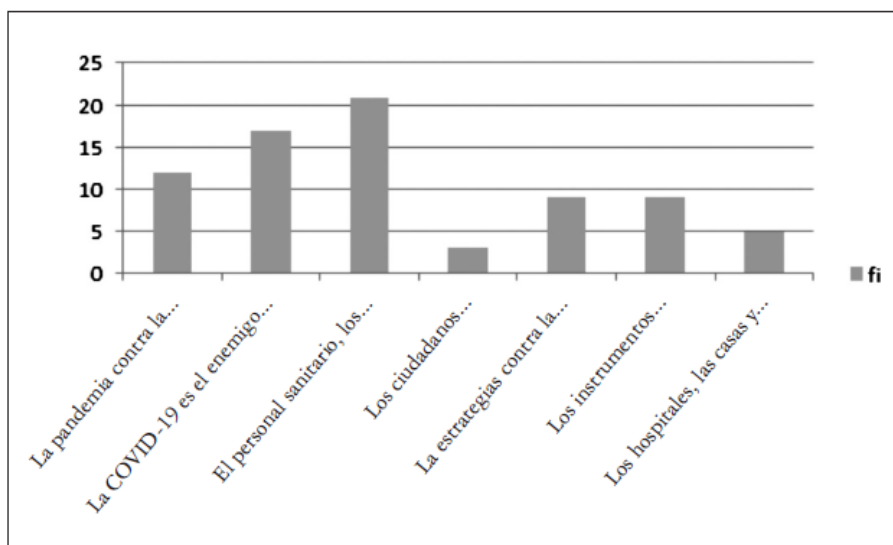


FIGURA 1.
Distribución de metáforas según su tipología

TABLA 2.
Distribución de metáforas según el género de la persona que hizo referencia a ella

Género	Fi	Fi	hi	pi%
Femenino	21	21	0.3	30%
Masculino	48	69	0.7	70%
Total	69		1	100%

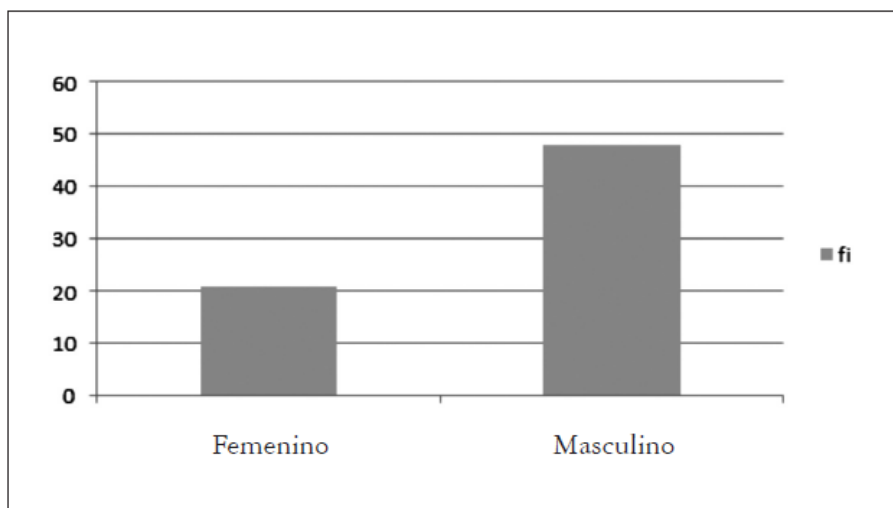


FIGURA 2.
Distribución de metáforas según el género de la persona que hizo referencia a ella

TABLA 3.
Distribución de metáforas según la profesión de la persona que hizo referencia a ella

Profesión	fi	Fi	hi	pi%
Médicos	19	19	0.28	28%
Políticos	18	37	0.26	26%
Periodistas	28	65	0.4	40%
Militares	4	69	0.06	6%
Total	69		1	100%

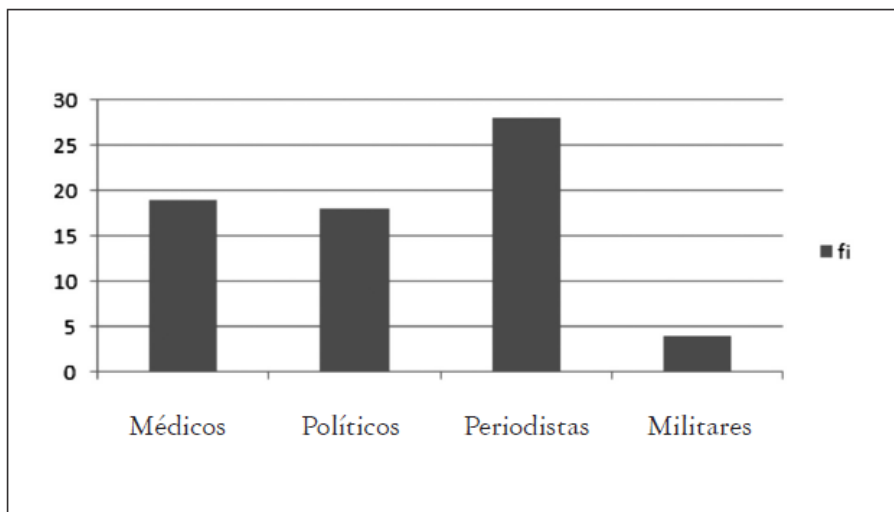


FIGURA 3.
Distribución de metáforas según la profesión de la persona que hizo referencia a ella

4.2.2. *Discusión*

Dados los resultados de la tabla estadística 1, es pertinente afirmar que la metáfora con mayor frecuencia de registro es el personal sanitario, los ciudadanos y funcionarios públicos son soldados. Esto se debe a que, en las guerras, usualmente, se hace énfasis al trabajo heroico y riguroso que realizan los soldados, pues de esa manera se alienta a seguir combatiendo y alcanzar la victoria. Son los soldados a quienes hay que motivar. Dicha metáfora apareció justo en momentos en que, en varios Estados, los médicos, las enfermeras, los policías, los bomberos y los ciudadanos requerían apoyo moral y ser vistos como héroes para que prosiguieran luchando contra la infección del coronavirus. Este tipo de metáforas representa el 27.6% del total de metáforas en el trabajo. La supervivencia militar no solo requiere de una preparación física, sino de un entrenamiento psicológico que permita enfrentar la ansiedad y el miedo (Martínez, 2011), y en la que predomine la lucha por continuar batallando. Seguidamente, como es necesario reconocer e identificar el enemigo en la guerra, la segunda metáfora más registrada ha sido la covid-19 es el enemigo, con un 22.3%. La enfermedad contra la que se batalla es vista discursivamente siempre como un enemigo (Drovetta y Eynard, 2011). Rojas et al. (2020) señalan que la COVID-19 se asumió como un enemigo implacable. Olave (2012) da a entender que las guerras y los conflictos armados responden a una retórica que busca a través de construcciones discursivas convencer sobre la lucha.

Páez y Pérez (2020) sostienen que, en el periodo de pandemia, las metáforas sirvieron para representar al personal médico o sanitario como héroes; y aparecieron otras representaciones en las que los empresarios farmacéuticos y los gobiernos ineficaces son considerados los villanos de elite; mientras que las personas

descuidadas y las masas descerebradas son los villanos populares; frente a los pobres y los ancianos que son vistos como las víctimas. En otros estudios, la metáfora los instrumentos sanitarios y tecnológicos son las armas aparece con frecuencia. Ello se debe, creemos, al periodo de estudio. La data analizada se sitúa en los primeros meses, mientras que estudios como Carvalho et al. (2020) consideran que instrumentos como el uso de la hidroxiclороquina se perciben como la munición necesaria para luchar contra el virus. Los autores añaden que es un medicamento que incluso está siendo fabricada por el Ejército brasileño. Para ellos, la hidroxiclороquina asume el valor asignado de arma. Según Cuenca (2020, párr. 8), entre las comparaciones que se han realizado con el coronavirus, los símiles más frecuentes se vinculan con la guerra. Por ejemplo, el personal sanitario y los ciudadanos son los soldados contra un enemigo común, que es el virus y que se vence estando unidos, atacando con toda la munición, luchando desde casa, que es la trinchera. Cuenca ha estudiado 50 ejemplos recopilados de símiles en inglés sobre la COVID-19 e indica que el virus también se ha comparado con una plaga bíblica, con una olla lenta, con un tsunami, e incluso con un milagro y con una pasta italiana.

Por su parte, se ve que, en los resultados, son los hombres quienes crearon y usaron más expresiones metafóricas en las que se percibe la pandemia de la COVID-19 como una guerra. Las mujeres, aunque han realizado también esa asociación, son quienes menos llegan a formularla. Su participación ha sido también activa. Sin embargo, hemos de notar que tradicionalmente están invisibilizadas, como sostiene Londoño (2005), en el drama de la guerra y en la búsqueda de la paz, se cree que la guerra es un asunto de hombres. Ellos encuentran el enfrentamiento contra una enfermedad en relación con experiencias como la guerra, sea política, médica o periodística. La masculinidad en muchas sociedades se construye en base a discursos sobre violencias, peleas y guerras (Rodríguez, 2015). El grupo masculino representa el 70% del total de personas que hicieron referencia a alguna metáfora en el contexto pandémico. Tello y Vargas (2020), quienes citan el estudio de Thelwall y Thelwall (2020), sobre tuits publicados en pandemia, señalan que «los hombres tienen mayor tendencia a acudir a la metáfora de la “guerra” en contra del coronavirus y a discutir sobre decisiones políticas» y, asimismo, indican que «las mujeres opinan más sobre los efectos de la pandemia, en especial, en temáticas de educación, salud y familia» (p. 301). Dicho de otro, confirman que son los varones que tienden a usar un lenguaje bélico por medio de la estrategia de la metáfora, frente a las metáforas y los discursos que puedan realizar las mujeres.

Por otro lado, también en los resultados estadísticos, se encuentra que los profesionales que crearon más expresiones metafóricas fueron los periodistas, quienes construyeron y difundieron metáforas de guerra. Esto se debe a que tomaban en consideración las manifestaciones de los médicos y los políticos. Los periodistas buscaron persuadir a la población de la crisis que causaba la enfermedad de la COVID-19. De Mejía et al. (2020) se sostiene que los medios de comunicación, a través de la exageración, transmitieron miedo en la población peruana durante la pandemia de la COVID-19, por medio del uso de las redes sociales, seguido de la televisión y los periódicos o diarios para dar cuenta de la crisis sanitaria. El número de periodistas en este estudio fue de 40%, lo que muestra el grado de incidencia en el tema de enfermedades como la COVID-19. De esta manera, el periodista cumple una labor de difusión y convencimiento de la información. En este contexto, la comunicación digital se incrementó y se evitó la expansión de noticias falsas sobre el coronavirus (Bizberge y Segura, 2020). Es decir, se buscó contener la propagación de bulos o data engañosa. Los medios en su rol persuasivo encuentran en las metáforas un recurso para difundir advertencias y miedo. Palpan-Guerra y Munayco (2015), sostienen que los medios informan de enfermedades, como la influenza AH1N1 en el 2013 en Perú, y muestran noticias con elevada percepción del riesgo de contagio y muerte. Para Steen (2011), las metáforas no solo tienen sentido cognitivamente, pues estas cumplen un rol socialmente comunicativo y es en el uso en que se conocen sus efectos.

Asimismo, el análisis arroja que las metáforas creadas por médicos y políticos constituyen ejemplos del modo en que grupos de poder elaboran expresiones lingüísticas para disuadir al público. Por el lado de los profesionales de las ciencias de la salud, Alatrística (2020), en su carta al editor, comenta que el personal

médico, por ejemplo, requiere de protocolos de guerra para salvar vidas. Por otro lado, para Flusberg et al. (2018), las metáforas de guerra son comunes en los discursos políticos porque expresan fiablemente un tono emocional urgente y con valor negativo que capta la atención y motiva la acción, aunque sus usos pueden dar lugar a resultados positivos o negativos, pues dependen de la situación o contexto en que se usan. Charteris-Black (2009) considera que las metáforas tienen un trasfondo político: se usan para persuadir y posicionar una propuesta política. En nuestra investigación, hemos encontrado que políticos, médicos, y sobre todo periodistas, emplearon una diversidad de metáforas para decirle a la sociedad que se enfrentaban a una guerra. Para Solís (2021), en el Perú, por ejemplo, el expresidente Martín Vizcarra empleó una serie de metáforas y metonimias vinculadas con la guerra para ocultar pérdidas de vidas y desempleos. La aceptación y extensión de las metáforas de la guerra se deben, aparentemente, a que están dentro de las metáforas de fuego (Semino, 2020), en donde se entiende que el fuego causa destrucción, pero al mismo tiempo puede controlarse. Considerar la lucha contra la COVID-19 como una guerra implica pensar que es un mal al que se puede combatir y controlar.

5. CONCLUSIONES

Las metáforas dependen en gran medida de la cultura y la sociedad, de la forma como vemos el mundo, de nuestras experiencias y conocimiento de nuestro entorno. En el caso de la COVID-19, los políticos y los medios en Perú y en el mundo han percibido que la enfermedad es comparable con la guerra, a pesar de que algunos investigadores y analistas sociales trataron de evitar que la pandemia fuese vista como tal (Benito, 2020; Meretoja, 2020; Sigala, 2021). A partir de ello, se construyen metáforas la covid-19 es el enemigo; los ciudadanos son soldados: los instrumentos sanitarios y tecnológicos son las armas; los hospitales, las casas y los albergues son los campos de batalla; la crisis es una contienda; y la pandemia contra la covid-19 es una guerra. Podemos sostener, al respecto, que esta última metáfora puede englobar a todas las demás, pues consideramos que es una metáfora paraguas, da cuenta de todos los casos particulares. Dicho de otro modo, incorpora las referencias sobre todas las otras metáforas. Dado que se ha buscado terminar con la enfermedad transmitida por un virus desconocido, discursivamente, se ha pensado que la COVID-19 es el enemigo de los seres humanos, los cuales buscan combatirlo a través de todos los medios y lugares con los que cuentan, sean con medicinas o mecanismos tecnológicos, sean en los hospitales o las casas. Los seres humanos manifiestan sus temores y rechazos mediante las comparaciones metafóricas. Estas se actualizan en expresiones metafóricas diversas. En el trabajo hemos visto creaciones lingüísticas elaboradas por políticos y periodistas de diarios digitales. Los medios de comunicación han sido promotores de ilustrar que nos encontramos en una guerra.

En este trabajo se presentaron los datos cuantitativos acerca de las metáforas recogidas; específicamente, se analizaron los datos sobre el tipo de metáfora, la profesión de los creadores de metáforas, y el género de los manifestantes. Se concluye que el tipo de metáforas mayormente manifestada fue el personal sanitario, los ciudadanos y funcionarios públicos son soldados. El género que empleó mayor cantidad de expresiones metafóricas fue el masculino, en un 70% del total. Por último, los profesionales que registraron usos metafóricos en relación con la guerra en el contexto de la pandemia por COVID-19 fueron los periodistas. Estos datos sirven para conocer no solo aquello de lo que más se conceptualiza, sino también quienes son los que participan en esta creatividad.

Según Ibarretxe-Antuñano (como se cita en Perla, 2020), se debe superar el marco lingüístico bélico al hablar de la COVID-19, porque termina por perjudicar la cohesión social. Las metáforas bélicas son muy persuasivas y efectivas para convencer a la gente de movilizarse por un bien común. Sin embargo, en una situación compleja como la presente —en la que participan diferentes agentes, sensibilidades y necesidades—, aparecen también aspectos negativos de una situación bélica, como la frustración o el egoísmo (el sálvese quien pueda), que se oponen a toda integración social que buscan los gobiernos y la sociedad. En esta línea, las metáforas tendrían que tener efectos diversos si se usan en países belicistas o pacifistas. Por ello, Ibarretxe-

Antuñano sugiere hablar sobre la pandemia sin tener que utilizar el marco bélico. Al respecto, coincidimos con esta postura. En efecto, las expresiones metafóricas pueden tener una influencia negativa, dado que, en la mayoría de los casos, altera el estado emocional de la persona y la lleva a tomar actitudes dañinas frente a su entorno. Sabucedo et al. (2020) también desaconseja la metáfora de la guerra, porque provoca disfunciones en el comportamiento social y en el funcionamiento del sistema democrático; además, deja de lado la empatía y el cuidado mutuo. Sería, por tanto, necesario realizar un estudio que investigue posteriormente los efectos que han traído las metáforas en los diferentes países. En el caso del Perú, podría estudiarse el discurso de la metáfora bélica en las diversas autoridades y ciudadanos en una investigación longitudinal para examinar la producción o cambios conceptuales que se hayan realizado.

REFERENCIAS BIBLIOGRÁFICAS

- Abello, I. (2003). El concepto de la guerra en Foucault. *Revista de Estudios Sociales*, (14), 71-75. <https://doi.org/10.7440/res14.2003.06>
- Alatrística, G. (2020). COVID-19: Protocolo de guerra frente a la pandemia. *Revista de la Facultad de Medicina Humana*, 20(3), 528-529. <https://dx.doi.org/10.25176/rfmh.v20i3.3003>
- Barrutia, I., Silva, H., y Sánchez, R. (2021). Consecuencias económicas y sociales de la inamovilidad humana bajo COVID-19: caso de estudio Perú. *Lecturas de Economía*, (94), 285-303. <https://doi.org/10.17533/udea.le.n94a344397>
- Benito, C. (1 de mayo de 2020). Esto no es una guerra. *Leonoticias* <https://www.leonoticias.com/vivir/tendencias/guerra-20200501115220-ntrc.html?ref=https://www.google.com/>
- Bizberge, A., y Segura, M. (2020). Los derechos digitales durante la pandemia COVID-19 en Argentina, Brasil y México. *Revista de Comunicación*, 19(2), 61-85. <https://dx.doi.org/10.26441/rc19.2-2020-a4>
- Carvalho, M., da Rocha, A. C., Rossigneux, B. e Ignacio, C. (2020). Metáforas de um vírus: reflexões sobre a subjetivação pandêmica. *Psicologia & Sociedade*, 32, 1-15. <https://dx.doi.org/10.1590/1807-0310/2020v32240308>
- Ceccarelli, L. (28 de mayo de 2020). La COVID-19: las metáforas de la pandemia. *Métode*, 2(105). <https://metode.es/revistas-metode/opinio-revistas/especial-covid-19-es/covid-19-las-metaforasde-la-pandemia.html>
- Charteris-Black, J. (2009). Gran Bretaña como contenedor: metáforas sobre inmigración en la campaña electoral de 2005. *Discurso y Sociedad*, 3(3), 467-494. <https://www.dissoc.org/ediciones/v03n03/DS3%283%29Charteris.pdf>
- Conchacalle Cáceres, D. I. (2019). La metáfora conceptual en la poesía quechua cusqueña: Un análisis semántico cognitivo de NunaypaRurun. *Boletín de la Academia Peruana de la Lengua*, 65(65), 73-86. <https://doi.org/10.46744/bapl.201901.004>
- Cuenca, J. (25 de abril de 2020). ¿Cómo es el coronavirus? Metáforas y símiles para una pandemia. *The conversation*. <https://theconversation.com/como-es-el-coronavirus-metaforasy-similes-para-una-pandemia-136533>
- Drovetta, R., y Eynard, M. (2011). La construcción de metáforas y adjetivaciones sobre la enfermedad en la prensa escrita: el caso de la epidemia de dengue en Córdoba durante abril de 2009. *Saúde e Sociedade*, 20(1), 241-256. <https://dx.doi.org/10.1590/S0104-12902011000100024>
- Echevarri, D. (2020). Entre guerras y pandemias ¿volveremos a ser los mismos? ¿Hay duda de la resiliencia de la humanidad? *Revista Colombiana de Cardiología*, 27(2), 73-76. <https://www.ncbi.nlm.nih.gov/pmc/articles/PMC7271840/>
- El Peruano. (3 de junio de 2020). Ley N.º 31021. Ley que reconoce como héroes de batalla contra el coronavirus a los servidores públicos y miembros de organizaciones sociales fallecidos a causa de la lucha contra el coronavirus (COVID-19). <https://busquedas.elperuano.pe/normaslegales/ley-que-reconoce-como-heroesde-batalla-contrael-coronaviru-ley-n-31021-1867224-1/>

- Fernandes, A. (2020). Guerra contra a pandemia COVID-19: reflexão à luz da teoria de enfermagem de Florence Nightingale. *Revista Brasileira de Enfermagem*, 73(5), 1-4. <http://dx.doi.org/10.1590/0034-7167-2020-0371>
- Fernández Cozman, C. (2018). Metáforas orientacionales y espacialización del sujeto en *Una casa en la sombra*, de Carlos López Degregori. *Lexis*, 42(1), 177-190. <https://dx.doi.org/10.18800/lexis.201801.007>
- Fernández Cozman, C. (2020). La metáfora biológica en la obra de Manuel González Prada. *Studia Romanica Posnaniensia*, 47(4), 111-122. <https://doi.org/10.14746/strop.2020.474.010>
- Flusberg, S., Matlock, T., y Thibodeau, P. (2018). War metaphors in public discourse. *Metaphor and Symbol*, 33, 1-18. <https://doi.org/10.1080/10926488.2018.1407992>
- Garaño, S. (2011). Entre héroes y traidores: Sentidos militares y militantes acerca del rol de los conscriptos en los años 70. *Cuadernos de antropología social*, (33), 93-110. <http://revistascientificas.filo.uba.ar/index.php/CAS/artic le/view/1419>
- González, G., Caballero, J., y Chávez, M. (2011). Las metáforas de la influenza humana A (H1N1) en México: el escenario nacional al descubierto. Una aproximación a través de la prensa mexicana. *Comunicación y sociedad*, (16), 105-132. <https://doi.org/10.32870/cys.v0i16.1113>
- Huamán, V. H. (2021). Metáforas económicas en la prensa peruana escrita: un estudio de la sección «Opinión» en el semanario Hildebrandt en sus Trece. *Boletín de la Academia Peruana de la Lengua*, 69(69), 235-264. <https://doi.org/10.46744/bapl.202101.009>
- Ibarretxe-Antuñano, I. (2012). La lingüística cognitiva y su lugar en la historia de la lingüística. *RESLA*, (26), 245-266
- Ibarretxe-Antuñano, I., y Valenzuela J. (Eds.) (2012). *La lingüística cognitiva*. *Anthropos*.
- Kovecses, Z. (2016). Where metaphors come from? Reconsidering context in metaphor. *Word*, 62(1), 79-85. <https://doi.org/10.1080/00437956.2016.1141949>
- Lakoff, G., y Johnson, M. (1986). *Metáforas de la vida cotidiana*. Cátedra.
- Londoño, L. (2005). La corporalidad de las guerras: una mirada sobre las mujeres combatientes desde el cuerpo y el lenguaje. *Revista de Estudios Sociales*, (21), 67-74. http://www.scielo.org.co/scielo.php?script=sci_arttext&pid=S0123-885X2005000200006&lng=en&tlng=es
- Lovón, M., Camarena, H., y Palomino, M. (2020). Martín Vizcarra Cornejo en el poder: los presuntos actos de corrupción en su contra y su lucha contra la corrupción. *Apuntes Universitarios*, 10(4), 252-280. <https://doi.org/10.17162/au.v10i4.513>
- Lovón, M., y Cisneros, S. (2020). Repercusiones de las clases virtuales en los estudiantes universitarios en el contexto de la cuarentena por COVID-19: El caso de la PUCP. *Propósitos y Representaciones*, (8), 1-15. <http://dx.doi.org/10.20511/pyr2020.v8nSPE3.588>
- Lovón, M. y Retes, R. (2020). El turismo colaborativo y sus estrategias discursivas: El caso de los anfitriones de Airbnb en LimaPerú. *Círculo de Lingüística Aplicada a la Comunicación*, (83), 119-132. <https://doi.org/10.5209/cla c.70568>
- Lovón, M. y Chegne, A. (2021). Repercusión del aislamiento social por COVID-19 en la salud mental en la población de Perú: síntomas en el discurso del ciberespacio. *Discurso & Sociedad*, 15(1), 215-243. [http://www.dissoc.org/ediciones/v15n01/DS15\(1\)Lovon&Chegne.pdf](http://www.dissoc.org/ediciones/v15n01/DS15(1)Lovon&Chegne.pdf)
- Maguiña, C., Gastelo, R., y Tequen, A. (2020). El nuevo Coronavirus y la pandemia del Covid-19. *Revista Médica Herediana*, 31(2), 125-131. <https://dx.doi.org/10.20453/rmh.v31i2.3776>
- Martínez, J. (2011). Aspectos psicológicos de la supervivencia en operaciones militares. *Sanidad Militar*, 67(1), 43-48. http://scielo.isciii.es/scielo.php?script=sci_arttext&pid=S1887-85712011000100009&lng=es&tlng=es
- Mejia, C., Rodríguez-Alarcon, J., Garay-Rios, L., Enriquez-Anco, M., Moreno, A., Huaytán-Rojas, K., Huanchuari-Nañacc, N., Julca-Gonzales, A., Alvares, C., Choque-Vargas, J., Curioso, W. (2020). Percepción de miedo o exageración que transmiten los medios de comunicación en la población peruana durante la pandemia de la COVID-19. *Revista Cubana de Investigaciones Biomédicas*, 39(2), http://scielo.sld.cu/scielo.php?script=sci_arttext&pid=S0864-03002020000200001&lng=es&tlng=es.

- Meretoja, H. (20 de mayo de 2020). Dejemos de narrar la pandemia como una historia de guerra. OpenDemocracy. <https://www.opendemocracy.net/es/dejemos-de-narrar-la-pandemiacomouna-historia-de-guerra/>
- Morales, E. (2016). Metáforas para el cambio social. *Discurso y sociedad*, 10(4), 782-886. [http://www.dissoc.org/ediciones/v10n04/DS10\(4\)Morales.pdf](http://www.dissoc.org/ediciones/v10n04/DS10(4)Morales.pdf)
- Morant, R., y Martín, A. (2011). La metáfora bélica durante la crisis sanitaria de la gripe A. *Círculo de Lingüística Aplicada a la Comunicación*, 46, 91-112. https://doi.org/10.5209/rev_CLAC.2011.v46.3
- Muñoz, C. (2010). El rol de la metáfora léxica en la divulgación de la ciencia. *Tabula Rasa*, (13), 273-292. <http://www.scielo.org.co/pdf/tara/n13/n13a12.pdf>
- Olave, G. (2012). La construcción retórica del conflicto armado colombiano: Metáfora y legitimación del carácter bélico del conflicto. *Signos*, 45(80), 300-321. <https://dx.doi.org/10.4067/S0718-09342012000300004>
- Páez, D., y Pérez, J. (2020). Social representations of COVID-19. *International Journal of Social Psychology*, 35, 600-610. <https://doi.org/10.1080/02134748.2020.1783852>
- Palpan-Guerra, A., y Munayco, C. (2015). ¿Cómo informaron los medios de comunicación sobre la influenza AH1N1 en Perú? *Revista Peruana de Medicina Experimental y Salud Publica*, 32(2), 294-298. http://www.scielo.org.pe/scielo.php?script=sci_arttext&pid=S1726-46342015000200013&lng=es&tlng=es
- Perla, M. (23 de julio de 2020). Iraide Ibarretxe: “Las metáforas bélicas de la covid perjudican la cohesión social”. *Heraldo*. <https://www.heraldo.es/noticias/sociedad/2020/07/23/iraide-ibarretxelas-metaphoras-belicade-la-covid-perjudican-la-cohesionsocial-entrevista-1387252.html>
- Rodríguez, R. (2015). Juegos de chicos, lesiones de jóvenes, muertes de hombres: masculinidades y prevención de la violencia. *Sociológica*, 30(84), 75-115. http://www.scielo.org.mx/scielo.php?script=sci_arttext&pid=S0187-01732015000100003&lng=es&tlng=es
- Rojas, D., Micolich, C., Dittborn, M., y Salas, S. (2020). Sobre héroes, enemigos, víctimas y batallas en los tiempos del COVID19. *Revista médica de Chile*, 148(5), 709-711. <https://dx.doi.org/10.4067/S0034-98872020000500709>
- Sal, J. C. (2009). Acerca de la metáfora como recurso de creación léxica en el contexto digital. *Algunas reflexiones. Tonos*, (18). <https://www.um.es/tonosdigital/znum18/secciones/estudio20-metaphora.htm>
- Sigala, R. (2021). Metáfora y pandemia. *Journal de Ciencias Sociales*, (16), 142-148. <https://doi.org/10.18682/jcs.v1i6.4486>
- Sontag, S. (1977). *La enfermedad y sus metáforas. El sida y sus metáforas*. Editorial Taurus.
- Sabucedo, J. M., Alzate, M., y Hur, M. (2020). COVID-19 and the metaphor of war (COVID-19 y la metáfora de la guerra). *International Journal of Social Psychology*, 35, 618-624. <https://doi.org/10.1080/02134748.2020.1783840>
- Semino, E. (2020). “Not Soldiers but Fire-fighters” – Metaphors and Covid-19. *Health Communication*, 36, 50-58. <https://doi.org/10.1080/10410236.2020.1844989>
- Solís, N. (2021). Metáforas y metonimias de la guerra en el discurso político durante la pandemia covid-19. *Lengua y Sociedad*, 19(2). <http://revista.letras.unmsm.edu.pe/index.php/ls/article/view/2083>
- Steen, G. (2011). The Contemporary Theory of Metaphor-now new and improved! *Review of Cognitive Linguistics*, 9(1), 26-64. <https://dialnet.unirioja.es/servlet/articulo?codigo=3718789>
- Tello, C., y Vargas, Ó. (2020). Género y trabajo en tiempos del COVID-19: una mirada desde la interseccionalidad. *Revista Venezolana de Gerencia*, 25(90), 389-393. <https://www.produccioncientificaluz.org/index.php/rvg/article/view/32382/33771>
- Villa, M. (2018). Las metáforas en la lingüística. Análisis de algunas conceptualizaciones metafóricas de los fenómenos lingüísticos. *Círculo de lingüística aplicada a la comunicación*, (73), 303-314. <http://dx.doi.org/10.5209/CLAC.59071>