



Revista de la Asociación Argentina de Ortopedia y Traumatología

ISSN: 1852-7434

publicaciones@aaot.org.ar

Asociación Argentina de Ortopedia y Traumatología Argentina

Re, Rodrigo; Iglesias, Santiago L.; Allende, Bartolomé L.

Presentación del caso

Revista de la Asociación Argentina de Ortopedia y Traumatología, vol. 88, núm. 2, 2023, Marzo-, pp. 130-131

Asociación Argentina de Ortopedia y Traumatología Argentina

DOI: <https://doi.org/10.15417/issn.1852-7434.2023.88.2.1730>

- ▶ Número completo
- ▶ Más información del artículo
- ▶ Página de la revista en redalyc.org



Presentación del caso

Rodrigo Re,^{*} Santiago L. Iglesias,^{**} Bartolomé L. Allende^{**}

^{*}Servicio de Diagnóstico por Imágenes, Área Osteoarticular/Musculoesquelético - Intervencionismo, Sanatorio Allende, Córdoba, Argentina

^{**}Servicio de Ortopedia y Traumatología, Sanatorio Allende, Córdoba, Argentina

Resolución en la página 257.

Mujer de 28 años, oriunda de La Rioja, de profesión enfermera de una Unidad de Terapia Intensiva. Consulta por coxalgia derecha progresiva de un año de evolución. Refiere limitación al caminar y que últimamente debe permanecer en reposo. Fue diagnosticada con síndrome de fricción acetabular y la respuesta al tratamiento analgésico fue pobre. Le habían recomendado una artroscopia por lo que acudió a nuestra institución.

En la consulta, refiere dolor progresivo más intenso, con mucha dificultad para la marcha. Durante el examen físico, se detecta dolor a los movimientos activos y pasivos. No se palpan tumoraciones y no refiere antecedente de trauma.

Se solicitan radiografías panorámica de pelvis (Figura 1) y de cadera derecha, de frente (Figura 2).

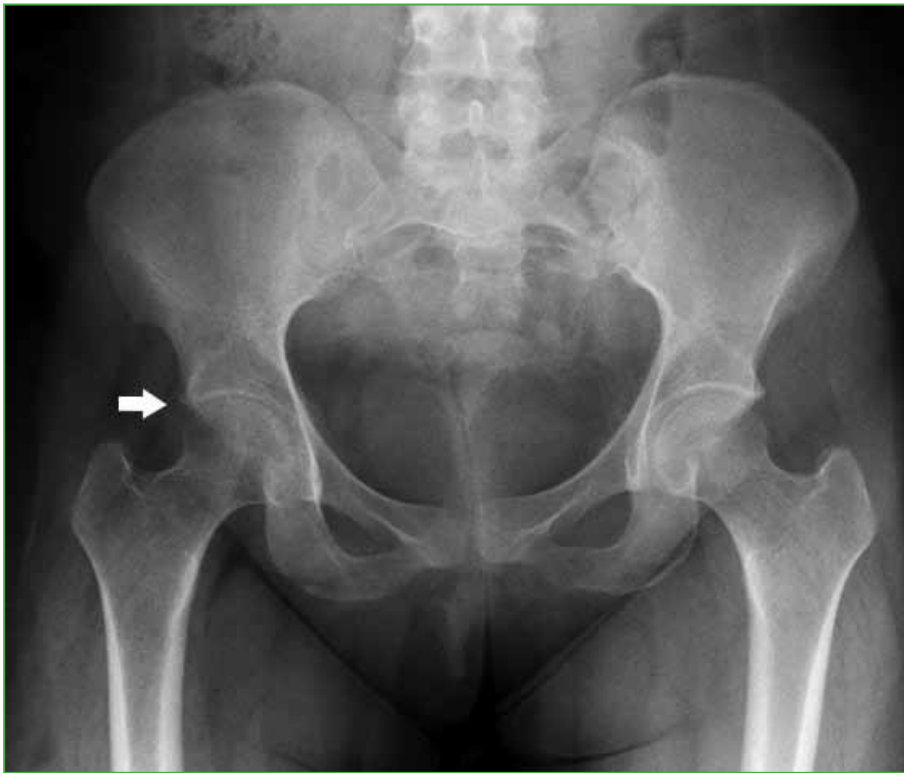


Figura 1. Radiografía panorámica de pelvis. Se observan incipientes cambios artrósicos con sobrecobertura acetabular (flecha).

Dr. RODRIGO RE • rodrigo_re@hotmail.com  <https://orcid.org/0000-0001-7382-9459>

Cómo citar este artículo: Re R, Iglesias SL, Allende BL. Instrucción Ortopédica de Posgrado - Imágenes. Presentación del caso. *Rev Asoc Argent Ortop Traumatol* 2023;88(2):130-131. <https://doi.org/10.15417/issn.1852-7434.2023.88.2.1730>

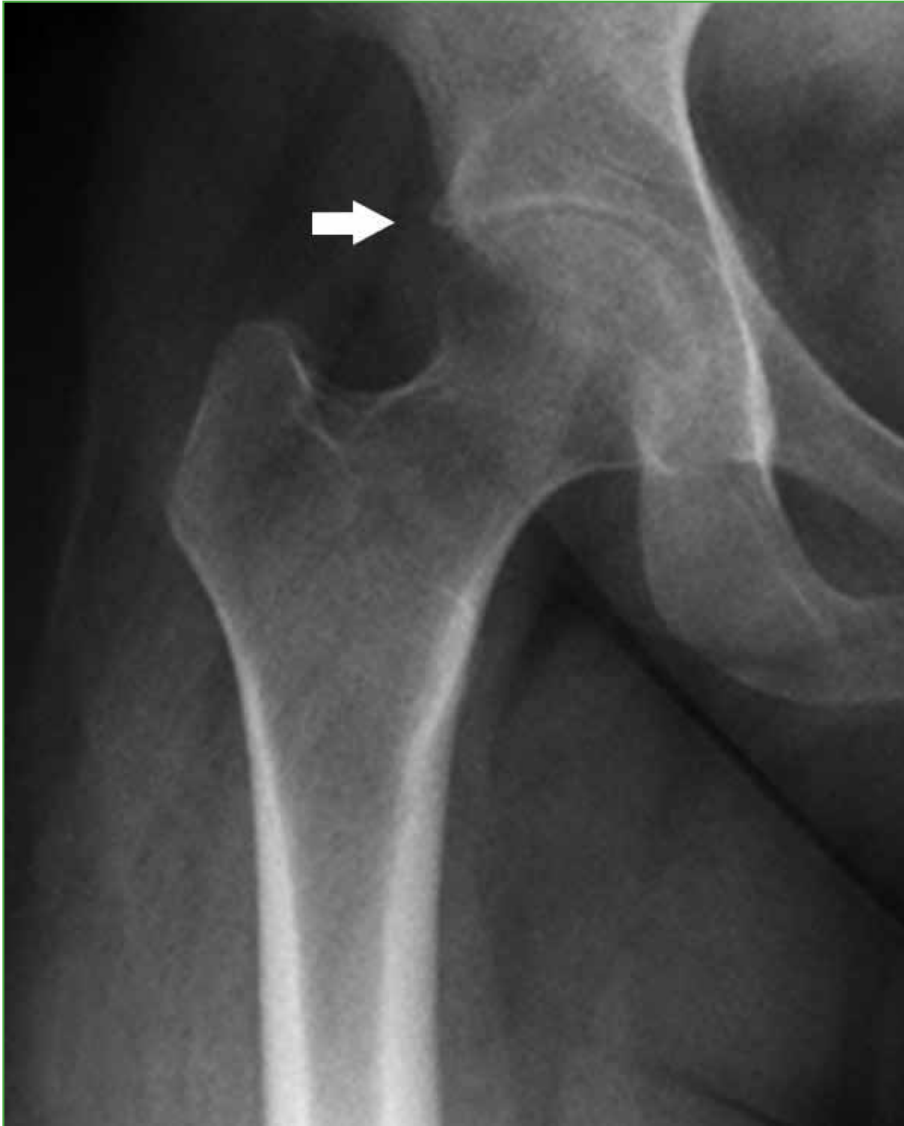


Figura 2. Radiografía de cadera derecha, de frente. Se visualizan incipientes cambios artrósicos con sobrecobertura acetabular. No se observan lesiones de partes blandas.

HALLAZGOS E INTERPRETACIÓN DE LOS ESTUDIOS POR IMÁGENES

Las radiografías panorámica de pelvis y de cadera derecha, de frente muestran incipientes cambios artrósicos con mínima sobrecobertura acetabular. No se visualizan lesiones líticas ni blásticas.

Debido a la persistencia del dolor se completan los estudios por imágenes con una resonancia magnética de cadera derecha.

ORCID de S. L. Iglesias: <https://orcid.org/0000-0002-1823-0416>

ORCID de B. L. Allende: <https://orcid.org/0000-0003-2757-4381>